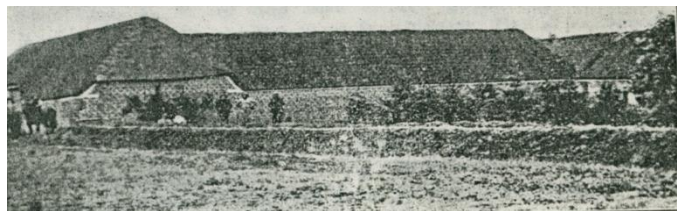


# Ejerlavet Merrild

v/Karl Gregersen (let redigeret af Poul Hjørnholm)

Ifølge matrikuleringen fra 1844, havde ejerlavet Merrild et jordtilliggende på 627 tdr. land. Før år 1800 var Merrild fæster under Sindinggård.

Efter udskiftningen var der to store Merrildgårde på hver ca. 210 tdr. land, mens øvrige antal huse



Vester Merrild 1883

tilsammen udgjorde de resterende 207 tdr. land. De to store gårde lå tæt sammen. Vester Merrild, som påregnes at være den egentlige slægtsgård, blev i lige familielinie overtaget af Mads Nielsen. Øster Merrild var fra 1817 ejet af Iver Nielsen,

bror til Mads Nielsen i Vester Merrild

**Iver Nielsen** betragtes som stamfader til denne del af slægten. Iver Nielsen afstod gården til Niels Amtrup Iversen. Efter hans død var svigersønnen Hans Merrild ejer nogle år. Næste ejer var Anders Faueryby, derefter sønnen Niels Chr. Faueryby.

## Mads Nielsens 6 sønner.

Mads Nielsen fik 6 sønner, som var flittige på deres fagområde, men da 6 brødre tilsammen fik en stor børneflokk, har familien fra Vester Merrild sat deres præg i Vildbjerg sogn, i Hammerum herred samt i det øvrige land. De 6 brødre havde således deres aktive år i en periode fra 1850 til 1890.

De har alle stiftet familie og fundet en levevej, der som den korte beskrivelse anfører var forskellig.

**Mads Nielsen**, ejer af Vester Merrild fra 1814, blev stamfader til en stor og anset slægt.

Hans sønner blev alle blev kendt på hver deres område. Alle 6 sønner havde efternavnet Madsen,

Men Merrild-navnet blev brugt som kendingsnavn.

**Christen Knudsen Madsen Merrild** f. 1816, d. 1878, overtog gården 1846 Han var en stor musikbegavelse. Han tog undervisning og spillede til egnens fester og julegilder. Til et bal i Holstebro traf han sin kone Stine. De fik 7 børn. Flere af børnene håndterede et musikinstrument, en evne, der gik igen i senere generationer.

**Niels M. Merrild**, f. 1818, d. 1889, var en årrække amtsrådsmedlem og i bestyrelsen for Hammerum herreds spare- og lånekasse, som han var med til at oprette. Han havde mange forskellige tillidshverv.

Han kom som ung handelsbetjent til Bærslund i Rind, blev gift med datteren Ellen og overtog gård og købmandshandel.



**Knud Madsen Merrild**, f. 1821, d. 1887, bosat på en gård i Ørre. Med sin anden hustru, Ane Marie havde han 8 børn. Han var én af de første landmænd i Hammerum Herred, der havde maskinstrikkeri, en husflidsindustri, som mange efterhånden tjente gode penge ved.

Han drev endvidere købmandshandel. Egnen var fattig, så betalingen var ofte æg, smør eller bindtøj. Han var i en årrække sognerådsformand i Ørre.



**Peder Barfoed Madsen**, f. 1826 d. 1897. Han blev gift med Else Marie Christensen, Fastrup og bosatte sig som landmand i Gjellerup sogn. I sine unge dage rejste han med kramposen. Ægteparret havde 15 børn hvoraf 6 døde som mindreårige, nogle udvandrede til Amerika.

**Niels Chr. Madsen**, f. 1832, d. 1889. Han var musiker, bl. a. stadsmusikant i Holstebro, hvor hans kone Karen tog eksamen som jordemoder og blev distriktsjordemoder i Vildbjerg. Med sin ”fiol” tjente han gode penge ved egnens fester, og hustruens praksis gav en ikke ringe indtægt. Ægteparret havde 10 børn.

Kirkebogen fortæller, at deres børn var de første, der ved dåben fik navnet Merrild indført som efternavn. Efter hustruens død som 40-årig, flyttede han til Herning til et større virkefelt. Her spillede han ofte sammen med sønnen Mads. Folk fortæller, at deres musik var finere og bedre end den, de gamle landsbymusikanter leverede.



**Svend Madsen Merrild**, f. 1835, d. 1897. Han var gift med Ane Catrine Jensdatter. De havde 2 børn. Han var indvalgt i sogneråd og i skolekommission. Sognepræsterne brugte ham ofte som rådgiver i vigtige sager, praktisk som han var. Han interesserede sig for plantning og afstod 70 tdr. land til beplantning, hvilket blev begyndelsen til Ørre plantage.

## 2. og 3. generations beskæftigelse

Det var perioden, hvor udviklingen i landbruget startede op, og hvor brugsforeninger og købmandshandel tog fart. Købmandsvirksomhed og handel blev et arbejdsområde for slægten. Ligeledes havde musikken et godt tag i familierne. Tæller man deres børn og børnebørn, får man følgende antal og beskæftigelse: 38 landmænd, 18 håndværkere, 26 handel, 6 industri, 9 trikotage, 9 musik, 16 undervisere.

## Strøtanker

De har haft deres arbejdsperiode omkring 1900 i en tid med en blomstrende udvikling. Under krisens værste år omkring 1825 – 1850 diskuterede man, om det eventuelt var bedre at have beholdt fæsteforholdet. På Fyn og Sjælland var fæsteforholdet mange steder ikke ophævet, og en del forpligtelser var man forskånet for.

Formentlig har Merrild familierne været med i diskussionen. Man valgte at arbejde for, at bonden skulle have friheden til at tale og tro og gøre hvad han ville.

### **Udvikling.**

Flere medlemmer af familien har været aktive i deres pågældende sogn. I en del tilfælde som medlem af sognerådet. De har været med til at opbygge pengeinstitutter, mejerier og slagterier

En af de vigtigste opgaver, hvor familierne brugte tid og indsigt, var at bygge bro mellem landmændene, så man kunne tale sammen om de forskellige produktions- og eksportinteresser. Herremænd og godsejere ville enten selv bestemme eller køre deres eget løb, og de mange husmænd med deres beskedne bygninger og fattige leve-vilkår brugte megen tid på daglejerarbejde.

### **Landbrugsproduktionen omkring 1900 var bl.a. følgende:**

En af de vigtige eksportvarer var sukker. Den eksport havde man allerede kendt til før år 1800, idet man fik råsukkeret sendt fra bl.a. de vestindiske øer.

Under napoleonskrigene omkring 1800, blev sukkerets handelsvej stoppet, hvorefter man producerede sukker på sukkerroer.

Omkring 1860 gik man fra planteproduktion til animalsk produktion og dermed en større udvidelse af produktionen.

Efter napoleonskrigene lukkede England for den kornimport man i mange år havde nydt godt af. Der blev dog senere åbnet for en beskednen import, men ellers måtte der indstilles på et andet forbrugsmønster. Økonomisk var det en hård periode. Da vi samtidig mistede Norge, kunne vi ikke få det dårligste korn den vej.

Studeproduktionen med henblik på levende stude til hertugdømmerne, tog af i løbet af 1800-tallet til fordel for flere køer.

Fjerkræhold har været kendt formentlig lige så længe som landbrugsproduktionen..

Æggene er byttet til købmandsvarer, opkøbt af grossister eller solgt ved bagdøren. Første slagteri blev bygget i Horsens 1887

Det første mejeri blev bygget 1882.

### **7 interessegrupper**

Den største gruppe er landmænd.



De omtalte håndværkere er ikke alle faglærte håndværkere. De tæller som en gruppe, hvor de enkelte arbejder på bestilling og modtager afregning, Her er jordmoderen talt med og dermed regnet som en håndværker.

Allerede tidligt i Merrild familien dukker der købmandsforretninger eller handel op.

6 med industri dækker over et mejeri, samt direkte produktion inden for tekstiler.

9 har arbejdet med trikotage med ansættelse i virksomhed eller vandret rundt ved gårdene for at samle de varer, der blev produceret i de lange vinteraftener.

9 med musik, hvor levebrødet var musik, ofte med en solid uddannelse.

Desuden spillede til fester en del af de 6 brødre, men i mange af de følgende familier dukker fiolen eller andre instrumenter op. Merrild familien må derfor betegnes som en musikalsk familie.

I gruppen undervisere er først og fremmest medtaget lærere, men ellers personer, der i det daglige job giver en form for undervisning.

Menneskers lyst til at handle er stor, og mange af de omtalte første landmænd i Merrild familien driver både landbrug og købmandshandel. Eller man har et handelshus med flere ansatte.

**Vester Merrild** blev overtaget af en søn fra Øster Merrild, nemlig Niels Løve Merrild, der blev gift med Kristine Merrild, datter af Chr. Majgaard Merrild. Derved blev gården bevaret i Merrild-slægten,

I 1935 blev gården købt af Mads Østergård og siden af Peder Østergård. Mads Østergårds hustru Elses familierelationer gik i lige linje tilbage til en af de 6 brødre, så Merrild slægten er igen fastholdt på Vester Merrild.

### **Nørre Merrild**

blev i sin tid bygget af den ældste af de 6 brødre, gårdejereren og musikeren Chr. Merrild. Den var beregnet for datteren Ane, der sammen med Peder Lauridsen Lundby gerne ville have en gård. Han havde gården i ca. 40 år, og var en usædvanlig dygtig hedebonde. Ane døde som 31-årig fra 3 små børn. Gården blev senere overtaget af Johan Jensen fra Timring og derefter af hans søn Albert Jensen. I 1965 blev Nørre Merrild overtaget af Jens Pedersen, hvor Merrild-forbindelsen gennem hustruen Karen Edel igen var etableret.

Gården er solgt til anden side.



Nørre Merrild

### Stamfader til slægten Øster Merrild

er Iver Merrild, der var bror til Mads Nielsen i Vester Merrild. Deres gårde lå tæt op ad hinanden, som skik og brug ofte var dengang.

Øster Merrild blev i 1850 flyttet noget i nordøstlig retning. Af Iver Nielsens 4 børn, er det Niels Merrild, der overtager gården. Han havde et godt hoved og var ligesom faderen en slags sagfører for bønderne..

Han blev møllejer i 1850, men møllen gav ham en del kvaler med øvrigheden, som mente der var for mange møller. I 1864 solgte han møllen til degnen N. Pedersen,. I 1876 købte Niels Merrild jorden nord og vest for kirken. Han undlod ikke at fortælle, at han var 25 år foran sin tid og havde forudset en kommende byudvikling.. Niels Merrild var gift 2 gange. Første gang med Maren Eriksdatter, med hvem han fik to sønner og 4 døtre. Efter Niels Merrilds død, blev gården overtaget af Hans Christensen, gift med Niels Merrilds datter Maren Christensen.

Niels Merrilds 2. hustru var møllerenken Sidsel Lauridsen, kendt som Sidsel Merrild.

De fik 3 døtre sammen. Sidsel medbragte selv 3 børn fra et tidligere ægteskab. Da Niels Merrild overdrog Øster Merrild til datteren og svigersønnen, byggede han gården Sønder Merrild, som Sidsel drev ved hjælp af sønnen Laust Merrild, der efter nogle år overtog gården. Øster Merrild blev efter en del år overtaget af Anders Fauerby fra Snejbjerg. Gården blev senere overtaget af sønnen Niels Chr. Faurby, I 1935 købte Verner Mikkelsen gården. Den er derefter overtaget af Bent Thusgård, som solgte bygning og lidt jord til Poul Merrild. Dermed er gården Øster Merrild beboet af en efterkommer af Merrildslægten.

**Sønder Merrild** gik ellers den lige vej fra Sidsel over sønnen Laust til hans søn Martin. Martins søn Laust havde også mange gode år på familiens gård. Til sammenligning har der været det, som Laust Merrild kalder et godt liv, hvor markbruget gradvist forbedres, og husdyrholdet udvides. Der passes på tingene. Der bygges videre på erfaringer fra de tidligere generationer. Hans søn, Poul Merrild havde gården et kort åremål, men flyttede til Øster Merrild. De nuværende ejere er uden for Merrild familien

Sønder Merrilds forløb er forholdsvis godt kendt, dels er den beskrevet forskellige steder. Det bedste tillæg vedrørende Sønder Merrild er et hæfte udgivet af Laust Merrild (Sdr. Merrild 1953-1988). Foruden en gennemgang af gårdens ejere, omhandler den en skildring af markbrug og husdyrbrugsproduktion gennem årene. (**hæftet findes på lokalarkivet**). Foruden de to herrer til hest er der pigen Mette, som bor i Sønderjylland. Poul solgte Sønder Merrild, tog fast arbejde og bor i bygningerne tiil Øster Merrild. Martin købte gård som mange Merrild slægtninge før ham. Han har lagt arbejdskraft i kommune- og amtsråd samt mange bestyrelser og organisationer inden for landbruget. Det er de samme interesseområder, som temmelig mange af hans forfædre har arbejdet med.

**N.B.** Laust Merrild, som havde Sønder Merrild havde også næse for en god handel., idet han i 1927-1934 købte engparceller, der hørte til Vester og Øster Merrild samt Trehøjevej 19 .Han havde nok klaret sig godt under 1. verdenskrig. Han var interesseret i heste, en interesse, der er fortsat gennem generationer.



Ruth og Laust Merrild



